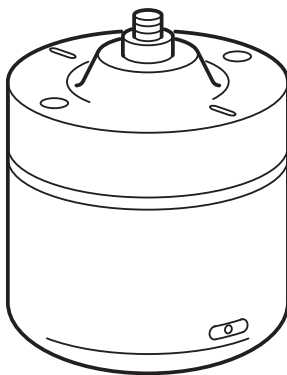


取扱説明書

lumi

MARK I



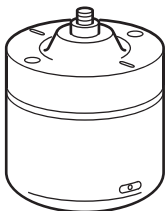
KINOFI



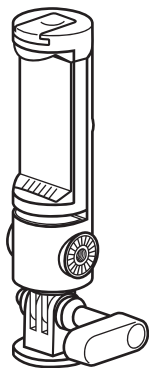
さあ、
始めましょう。

取扱説明書 バージョン：LUMI-MARK-I_JP_190808

梱包内容



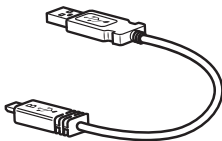
LUMI MARK I
ルミマークI本体



Smartphone Clip
スマホクリップ

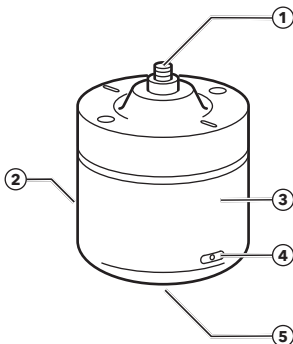


Remote Control
リモコン



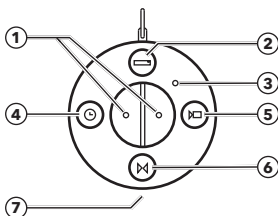
Micro USB Cable
マイクロUSBケーブル

LUMI MARK I ルミマーク I



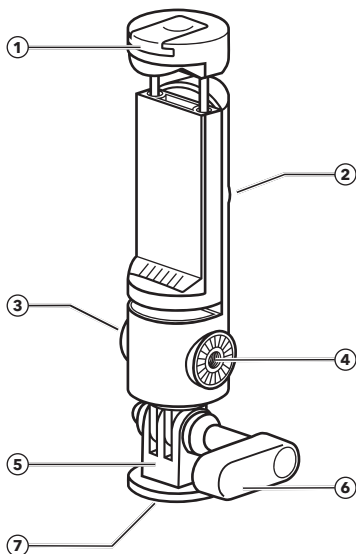
1. 1/4インチ固定ネジ
2. マイクロUSBポート
3. 航空機用アルミニウムケーシング
4. 電源ボタン
5. 1/4インチねじ穴

Remote Control リモコン



1. 左/右
2. パノラマ
3. LED表示ランプ
4. タイムラプス撮影
5. ビデオ撮影
6. ペアリング/
ペアリング解除/顔追跡
7. ボタン電池

Smartphone Clip スマホクリップ



1. ホットシューカバー

2. 1/4インチねじ穴

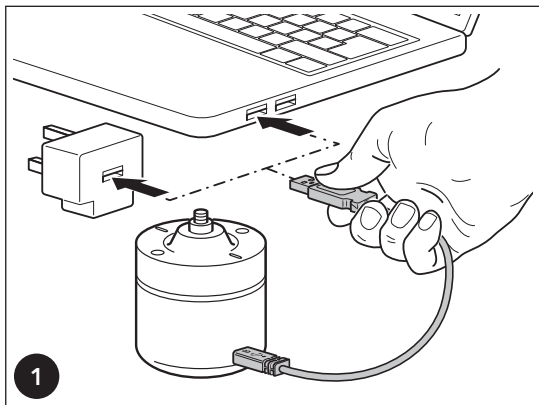
3. 1/4インチねじ穴

4. 1/4インチねじ穴

5. 垂直角度制御

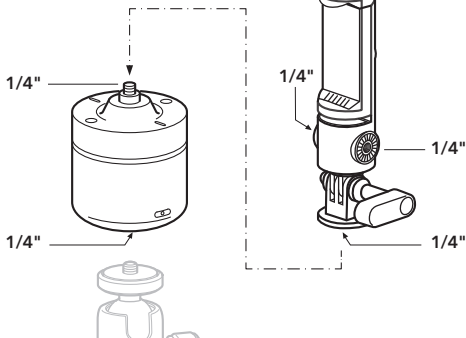
6. ハンドル (P.16参照)

7. 1/4インチねじ穴

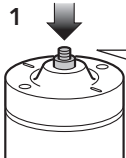


3

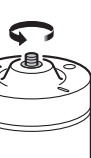
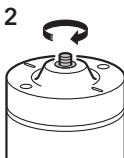
1. クリップを締めます。



1



2



4

1. クリップをしっかり押し下げ、時計回りに回して機器を固定します。
(薬瓶の「安全」蓋と同じ要領です)。

2. クリップをしっかり押し下げ、反時計回りに回して機器を取り外します。
(薬瓶の「安全」蓋と同じ要領です)。

Kinofi アプリをダウンロード



Kinofi App

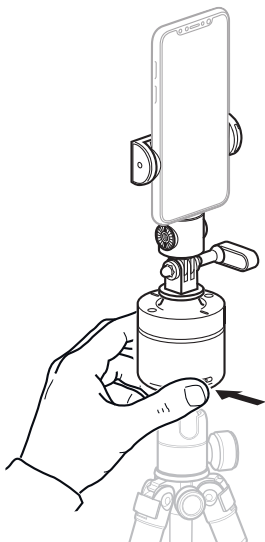


iOS / Android で Kinofi アプリをダウンロードしてください。



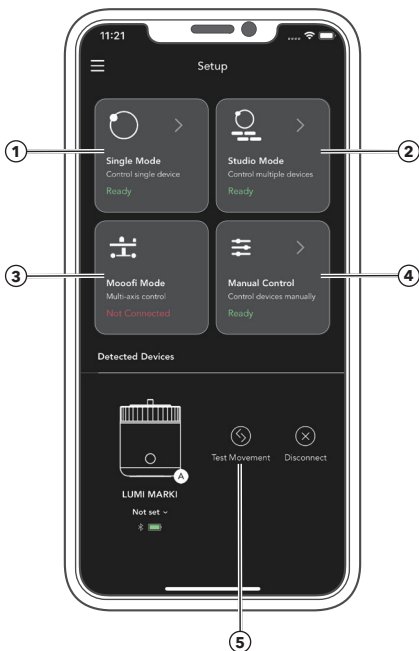
オペレーティングシステムの互換性：
iOSv9.0以上、Android v4.4以上

Kinofi アプリで使用する





1. スマートフォンの **Bluetooth** をオンにして、**LUMI MARK I** とペアリングします。
2. **LUMI MARK I** の電源ボタンを「2秒間」押し続けます。
3. ペアリング中は「青」ライトが点滅します。**Kinofi App**とペアリングされると、「青」ライトは点灯したままになります。

アプリを接続してモードを選択



アプリへ接続

1. Kinofi アプリを開きます。アプリは自動的に「検出された機器」の中から Kinofi の製品をスキャンします。
2. アプリの “Connect  ” 「接続」 アイコンを押して、
LUMI MARK I を選択します。
3. 正常に接続されて、“Test movement  ” 「テスト動作」 アイコンを押すと、デバイスが作動します。最大5台のデバイスに接続する場合、これにより簡単にそれぞれを識別することができます。
4. Kinofi アプリでさまざまなモードを試すことができます！

モード選択

1. Single Mode シングルモード
2. Studio Mode スタジオモード
3. Mooofi Mode Mooofiモード
4. Manual Control マニュアル操作
5. Test Movement テスト動作

リモコンに接続

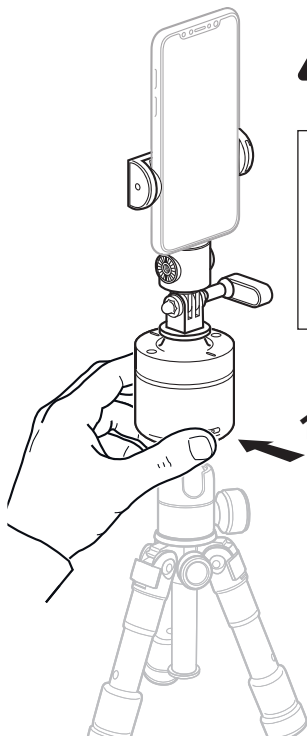


リモコンはシングルモードのみ対応。

バッテリー交換



CR2032
バッテリー

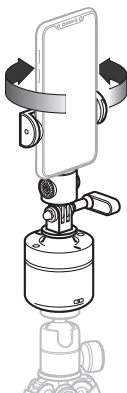


1



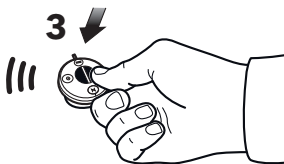
2






! リモコン登録を解除する
(P.15参照)。

* 毎回この方法で新しいリモコン
とペアリングできます。



初めてペアリングする*:

1. **LUMI MARK I** がオンになっていることを確認してください。
(「青」の電源ランプが点灯)。
 2. リモコンの「ペアリング 」ボタンを「2秒間」押します。
ペアリングすると、「青」ライトが「ピンク」に変わります。
- *リモコンの「左/右」ボタンを押してペアリングをテストできます。

初めてペアリングした後、リモコンモードを使用するには：

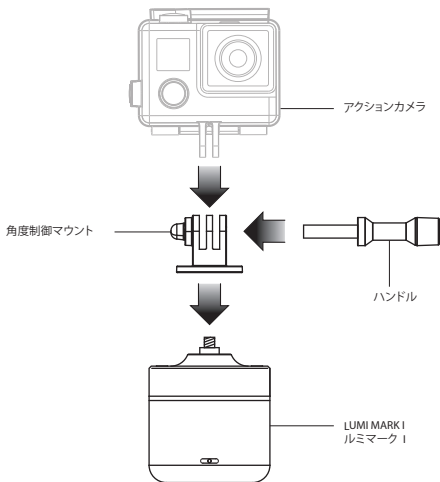
1. **LUMI MARK I** がオンになっていることを確認してください。
リモコンのいずれかのボタンを押してリモコンモードを有効
にすると、ライトが「ピンク」に変わります。

チュートリアル

下記リンクから当社チュートリアルビデオをご覧ください。

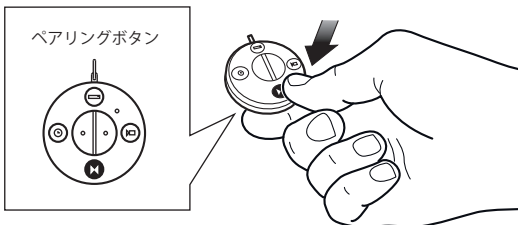



アクションカメラの設置



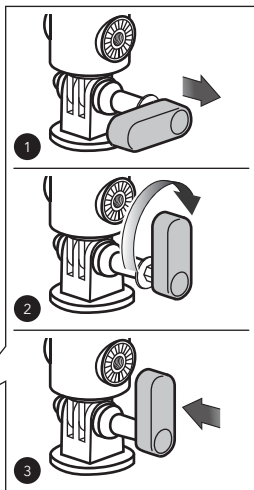
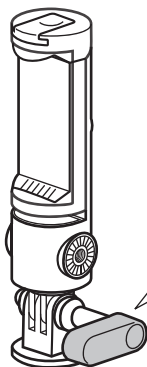
1. ハンドルを完全に緩めます。
2. スマホクリップを取り外します。
3. アクションカメラと交換します。
4. ハンドルをしっかりと締めます。

リモコンのペアリング解除



1. リモコンの「ペアリング 」ボタンを「5秒間」押します。
2. ペアリング記録が削除され、電源ボタンの「ピンク」ライトが「青」に戻ります。
3. もう一度リモコンとペアリングする場合は、リモコンのペアリング手順を繰り返します（P.11 - P.12を参照）。

締めたり緩めたりせずにハンドルの位置を変えてください。



ハンドルを外側に引き、次に回転させてハンドルの静止位置を調整します。

安全上のご注意

一般の人々が危険にさらされるような場所に製品を無人で放置しないでください。

小さなお子さまの手の届くところに保管しないでください。

本製品を移動する時は装置を土台から取り外すようにしてください。

溶剤、シンナー、ベンゼン、その他腐食性物質で清掃しないでください。

動作仕様

動作温度範囲 0° C (32° F) + 40° C (104° F)

保管温度範囲 -20° C (-4° F) + 70° C (158° F)

高温: + 70° C (158° F) を超える温度を避け、長時間直射日光の当たる場所にコントローラを放置しないでください。例: 直射日光のあたる自動車の中など。

電源に関するご注意:

本マニュアル指定以外のバッテリー、電源装置、またはアクセサリを絶対に使用しないでください。自分で製造や改造した電池を絶対に使用しないでください。

本製品の機器、付属品、接続ケーブル、その他の機器部品、電気部品、電子部品に金属物や異物を挿入しないでください。

コードを傷つけたり、切断したり、無理に折り曲げたり、重いものを乗せないでください。

絶縁体が損傷しているケーブルは使用しないでください。

断熱性が損なわれるので、コードを熱器具の近くに置かないでください。

マニュアルによる明確な許可なく、機器を解体または改造しないでください。

接続ケーブルの接触が劣化する可能性があるため、接続部分に絶対に触れないでください。

免責事項

本書に含まれる情報は、予告なしに変更されることがあります。

KINOFI はこの文書に含まれる情報のいかなる誤りに対しても責任を負わないものとします。

KINOFI によって明確に承認されていない変更または修正は、この機器を操作する使用者の権限を無効にする可能性があります。

INFORMATION FOR USERS



In accordance with Article 10 of Directive 2012/19/UE of the 04/07/2012 concerning Waste Electrical and Electronic Equipment (WEEE).

The above symbol, also present on equipment, indicates that, at such time as the user should decide to dispose of the equipment, it must NOT be disposed of as unsorted municipal waste, but must be collected separately. The same applies to all components of the equipment and any recharge or refill elements that the product may comprise.

For information on the waste collection systems suitable for this equipment, contact KINOFI or any authorised member of the National Registers in EU countries. Household (or similar) waste may be disposed of via standard municipal differentiated waste collection schemes.

If you purchase a new version of this model or similar equipment - or if your existing equipment measures less than 25 cm - you may return the items you no longer require to your retailer who will take care of contacting the company or organization handling the proper collection and management of used equipment.

Correct separate collection and specific treatment of WEEE are necessary to avoid potential damage to human health and the environment, and favour the recycling and recovery of component materials.

Improper or illegal disposal of this product by the user will result in punishments or fines being applied in accordance with national Decrees based on Directive 91/156/EC and 2008/98/EC.

Thank you for purchasing a KINOFI product.

KINOFI products are warranted to be fit for the purpose for which they have been designed, and to be free from defects in materials and workmanship. This guarantee does not cover the product against subsequent damage or misuse. The period of validity of the Standard Limited Warranty is defined by the law in force in the country, state or region where the product is sold. Please retain your receipt as proof of purchase to repair your product under warranty.

FCC Statement

This device complies with part 15 of the FCC rules. Operation is subject to the following two conditions: (1) this device may not cause harmful interference, and (2) this device must accept any interference received, including interference that may cause undesired operation.



Changes or modifications not expressly approved by the party responsible for compliance could void the user's authority to operate the equipment.

NOTE: This equipment has been tested and found to comply with the limits for a Class B digital device, pursuant to part 15 of the FCC Rules. These limits are designed to provide reasonable protection against harmful interference in a residential installation. This equipment generates uses and can radiate radio frequency energy and, if not installed and used in accordance with the instructions, may cause harmful interference to radio communications. However, there is no guarantee that interference will not occur in a particular installation. If this equipment does cause harmful interference to radio or television reception, which can be determined by turning the equipment off and on, the user is encouraged to try to correct the interference by one or more of the following measures:

- Reorient or relocate the receiving antenna.
- Increase the separation between the equipment and receiver.
- Connect the equipment into an outlet on a circuit different from that to which the receiver is connected.
- Consult the dealer or an experienced radio/TV technician for help.

The device has been evaluated to meet general RF exposure requirement. The device can be used in portable exposure condition without restriction.

Content of EU Declaration of Conformity



Responsible for placing the product on the market :

KINOFI Via 106A, Enterprise Place 5W, No. 5 Science Park West Avenue,
Hong Kong Science Park, Shatin, N.T., HK

Complies with the requirements of the following directives and
carries "CE" marking accordingly :

Radio Equipment Directive 2014/53/EC

EN 301 489-1 V2.1.1, Final draft EN 301 489-3 V2.1.1,
Draft EN 301 489-17 V3.2.0, EN 300 328 V2.1.1, EN 300 440 V2.1.1
EN 62479:2010,
EN 60950-1:2006+A11: 2009+ A1:2010+A12:2011 +A2:2013

RoHS directive 2011/65/EU

The product complies with Directive 2011/65/EU of the European
Parliament and of the Council of 8 June 2011 on the restriction of the use
of certain hazardous substances in electrical and electronic equipment.

保証規定

限定保証内容は何ですか？

限定保証は、保証期間中の正常使用において、材料または製造に起因する故障の場合が対象です。

保証期間中、**KINOFI** は、正常使用およびメンテナンスの下で、不適切な材料または製造上の問題により故障と証明された製品または製品部品を無償で修理、または交換します。

問題解決のために弊社がすること。

KINOFI は、新しい、もしくは交換した部品を使用して、無料で製品を修理します。

保証期間を教えてください。

KINOFI から購入した現物商品の保証期間は2年。

交換用の現物または部品は、交換または修理日どちらか長い方の、元の現物の残存保証を前提としています。

限定保証対象外はどんな場合ですか？

限定保証は、以下により生じる問題の場合、保証対象外となります：

材料、または製造上の欠陥に起因しない、誤動作、故障

保証の申請はどうしたらいいですか？

保証サービスを受けるために、まずは弊社にご連絡ください、そのうえで最適な解決策をご提案致します。

kinofi.com/support/

遠慮なく、
お気軽にお問い合わせください。

© KINOPI

Unit 106A, 1/F, Enterprise Place 5W, No. 5 Science
Park West Avenue, Hong Kong Science Park,
Shatin, N.T., Hong Kong

新界沙田香港科學園科技大道西5號
5W企業廣場1樓106A室

kinofi.com



KINOPI

取扱説明書 バージョン：LUMI-MARK-I_JP_190808



You can download our User Manual
in other languages by scanning the QR Code.

QRコードで取扱説明書
をダウンロードできます。



Copyright © 2019 INNOPLAY LIMITED. All right reserved.